

CONTROLES ET RACCORDEMENTS - fig. 1

- ① LS \blacksquare - prise pour haut-parleur extérieur
 - ② HEADPHONE/LINE OUT - sortie pour casque ou sortie ligne LINE OUT pour un amplificateur, magnétophone etc.
 - ③ LINE IN - entrée ligne pour un amplificateur, récepteur, magnétophone etc.
 - ④ MIC - entrée micro, pour microphone extérieur
 - ⑤ REM - prise pour télécommande
 - ⑥ RECORDING - touche d'enregistrement
 - ⑦ REWIND - touche de bobinage rapide arrière
 - ⑧ F.WOP - touche de bobinage rapide avant
 - ⑨ STOP/EJECT - touche d'arrêt et d'éjection de la cassette
 - ⑩ PLAY - touche de lecture
 - ⑪ PAUSE - touche d'arrêt momentané
 - ⑫ MICROPHONE - microphone incorporé
 - ⑬ BAT CHECK - bouton et voyant contrôle des piles
 - ⑭ VARIABLE SPEED CONTROL - réglage fin de la vitesse de bande pour varier la hauteur du son et le rythme de la lecture de cassette
 - ⑮ compteur de bande avec touche de remise à zéro
 - ⑯ prise pour cordon secteur
 - ⑰ VOLUME - réglage du volume
 - ⑱ TREBLE - réglage de tonalité aiguë
 - ⑲ BASS - réglage de tonalité grave
- La plaque signalétique se trouve sous l'appareil.

ALIMENTATION PAR PILES

- Ouvrir le compartiment à piles (fig. 2). Mettre en place six piles, type R14, UM-2 ou C).
 - L'alimentation par piles *n'est pas en service* quand la prise cordon secteur ⑯ est occupée.
 - Les piles sont en bon état aussi longtemps que le voyant ⑬ s'éclaire:
 - en position enregistrement et lecture, ou
 - en appuyant sur le bouton contrôle des piles ⑬.
- En contrôlant l'usure des piles, la prise cordon secteur ⑯ doit être libre.
- Enlever les piles quand elles sont épuisées ou si elles ne serviront pas pendant une longue période.

ALIMENTATION SECTEUR

- Vérifier si la tension indiquée sur la plaque signalétique (sous l'appareil) correspond au secteur local. Si ceci n'est pas le cas, consulter le revendeur ou l'organisation de service après-vente.
- Introduire la fiche femelle du cordon secteur dans la prise ⑯ et la fiche mâle dans la prise murale. L'alimentation secteur est alors en service.
- Pour séparer complètement l'appareil du secteur, il faut retirer la fiche de la prise murale.

ENREGISTREMENT

L'enregistrement de disques ou de programmes radio est autorisé en respectant les droits d'auteurs.

Propriété littéraire et artistique

Extrait de la loi du 11/03/1957 applicable sur le territoire français:

- **Article 40:** Toute représentation ou reproduction intégrale ou

partielle faite sans le consentement de l'auteur ou de ses ayants droit ou ayants cause est illicite (...).

- **Article 41:** Lorsque l'œuvre a été divulguée, l'auteur ne peut interdire:
 - 1°) Les représentations privées et gratuites effectuées exclusivement dans un cercle de famille.
 - 2°) Les copies ou reproductions strictement réservées à l'usage privé du copiste et non destinées à une utilisation collective (...).

Possibilités d'enregistrement:

À l'aide du micro incorporé ⑫

Rien doit être branché sur les prises MIC ④ ou LINE IN ③. Le monitoring pendant un enregistrement microphonique est impossible.

À l'aide d'un micro extérieur, prise MIC ④

En branchant un micro extérieur, le micro incorporé ⑫ est mis hors circuit. Le monitoring pendant un enregistrement microphonique est impossible.

Si le micro est équipé d'un commutateur et d'une fiche de télécommande, celle-ci doit être branchée sur la prise REM ⑤. Il est alors possible de commencer ou d'arrêter un enregistrement ou une lecture à l'aide du commutateur sur le micro à condition que les touches d'enregistrement RECORDING ⑥ et de lecture PLAY ⑩ ensembles ou PLAY ⑩ seule soient enfoncées. De même, la touche PAUSE ⑪ ne doit pas être enfoncée.

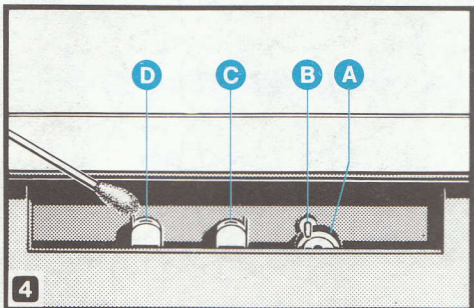
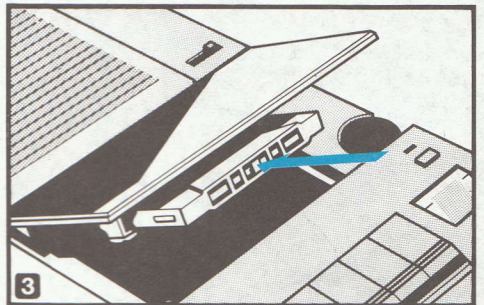
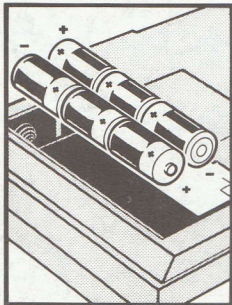
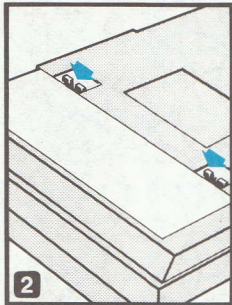
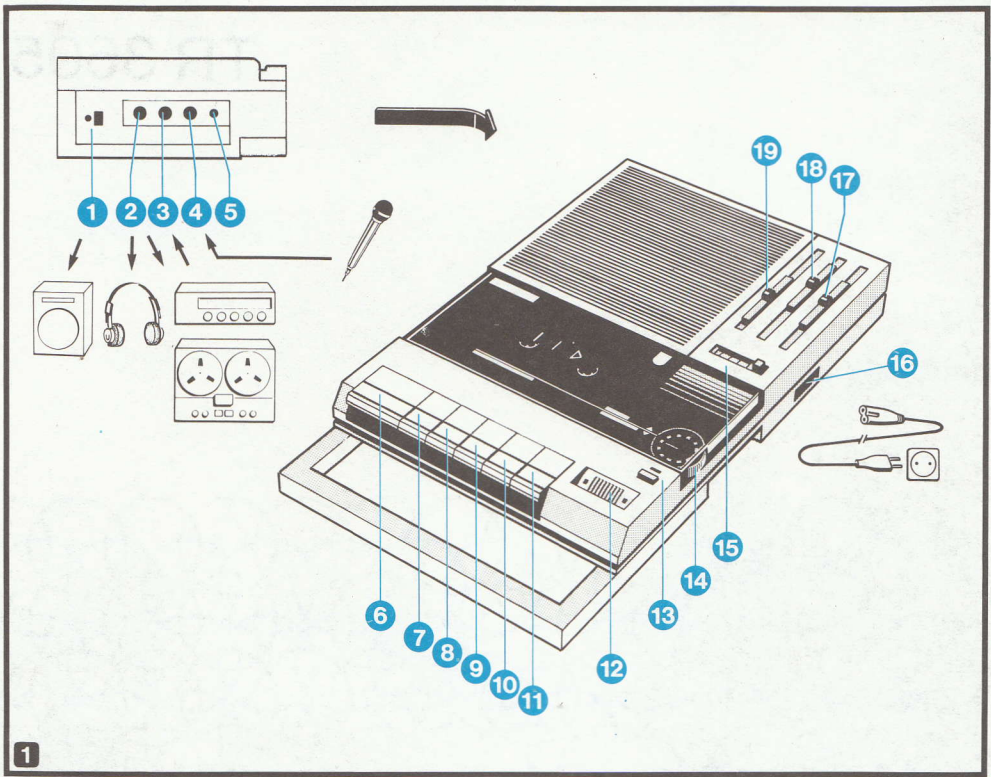
Par la prise entrée ligne LINE IN ③

Brancher un amplificateur, récepteur radio ou magnétophone sur la prise LINE IN ③. Le micro incorporé ⑫ est alors mis hors circuit.

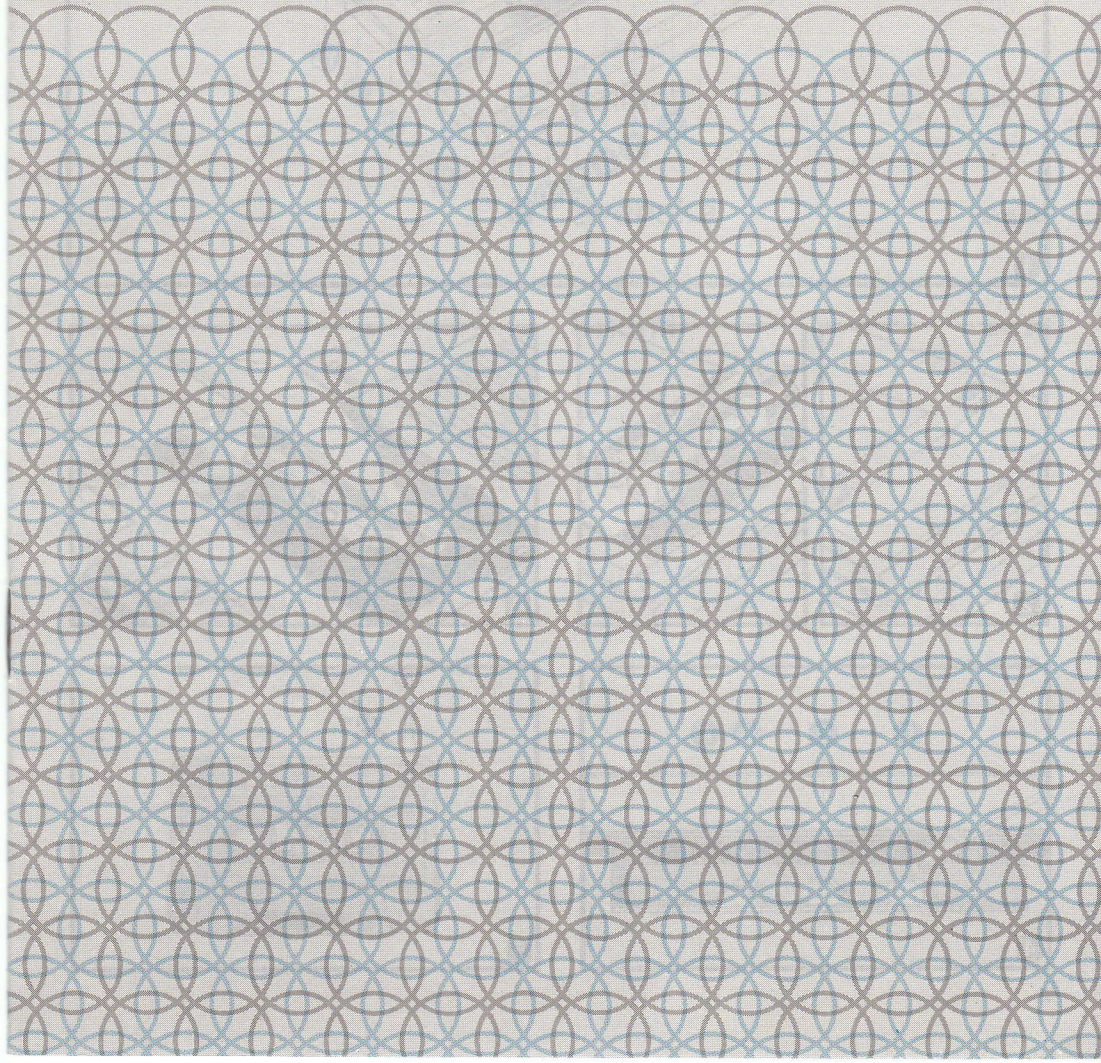
Enregistrement mixage LINE IN ③ + MIC ④

Le signal de la prise micro MIC ④ sera mixé avec le signal de la prise LINE IN ③. Le monitoring du signal microphonique est impossible.

- Ouvrir le porte-cassette en appuyant à fond la touche d'éjection EJECT ⑨.
- Mettre en place la cassette, la bobine chargée se trouvant à gauche (fig. 3). Fermer le porte-cassette. Pour enregistrer, il faut utiliser une cassette dont les ergots (fig. 5) *ne sont pas cassés*. Utiliser des cassettes FERRO ou NORMAL (d'oxyde ferrique, CEI type I).
- Enfoncer la touche PAUSE ⑪.
- Appuyer sur la touche d'enregistrement RECORDING ⑥, ce qui entraîne automatiquement l'enclenchement de la touche de lecture ⑩ PLAY.
- Commencer l'enregistrement en dégageant la touche PAUSE ⑪ par une nouvelle pression. On peut également débuter un enregistrement sans utiliser la touche PAUSE. Il suffit d'enfoncer la touche d'enregistrement ⑥ RECORDING.
- Le circuit de réglage automatique du niveau d'enregistrement assure la qualité de l'enregistrement.
- Si l'on écoute un enregistrement (monitoring), il faut ajuster le son avec les réglages ⑰ VOLUME, ⑱ TREBLE, ④ SOUND et BASS ⑲. Ces réglages n'ont aucune influence sur l'enregistrement.
- Le monitoring pendant un enregistrement microphonique est impossible.
- Pour une interruption de courte durée, agir sur la touche ⑪ PAUSE. Pour reprendre l'enregistrement, appuyer une nouvelle fois sur cette touche.
- Pour arrêter l'enregistrement, enfoncer la touche d'arrêt STOP ⑨. L'appareil est alors à l'arrêt. En appuyant une seconde fois le porte-cassette s'ouvrira.




TR 3605



LECTURE DE CASSETTES

- Pendant la lecture, l'entrée LINE IN (3) doit être libre.
- Enfoncer la touche d'éjection (9) EJECT et introduire une cassette enregistrée (fig. 3).
- En appuyant sur la touche de lecture (10) PLAY, la lecture commence.
- Régler le volume avec les réglages (17) VOLUME et la tonalité avec TREBLE (18) (aigüe) et BASS (19) (grave).
- Pour varier la hauteur du son de la cassette, utiliser le réglage fin de la vitesse de bande (14) SPEED.
- Pour arrêter la lecture, enfoncer la touche d'arrêt (9) STOP. L'appareil est alors à l'arrêt.

La reproduction peut se faire par:

- le haut-parleur incorporé.
- un haut-parleur extérieur branché sur la prise (1) LS . Le haut-parleur incorporé est alors mis hors circuit.
- un casque branché sur la prise HEADPHONE/LINE OUT (2). Le haut-parleur est alors mis hors circuit.
- un amplificateur, récepteur radio ou magnétophone branché sur la prise HEADPHONE/LINE OUT (2). Le haut-parleur est alors mis hors circuit.

Important: Le signal de sortie LINE OUT (2) est influencé par la position des réglages VOLUME (17), TREBLE (18) et BASS (19); ajuster par conséquent le signal de sortie LINE OUT comme requis.

RÉGLAGE FIN DE LA VITESSE DE BANDE (14)

En utilisant le réglage SPEED (14), la vitesse de la lecture de cassette peut être modifiée légèrement. Il est en conséquence possible de modifier la hauteur et le rythme du signal musical de la cassette.

Dès lors, vous pourrez adapter la hauteur du son de la cassette à celle de l'instrument d'accompagnement utilisé.

Pour une utilisation normale, ajuster le réglage SPEED (14) en position centrale. Ainsi le magnétophone tournera à sa vitesse nominale de 4,76 cm/s.

Le réglage SPEED (14) n'est actif que lorsque le magnétophone est en position lecture, **pas en position enregistrement**.

FIN D'UNE CASSETTE

Quand la bande est entièrement déroulée pendant l'enregistrement, la lecture et le bobinage rapide, toutes les touches sont automatiquement relâchées.

BOBINAGE RAPIDE

- Si la touche de lecture (10) PLAY est déverrouillée, enfoncer la touche de bobinage rapide avant (8) F.FWD ou arrière (7) REWIND. En appuyant sur la touche d'arrêt (9) STOP on arrête le bobinage.
- Si la touche de lecture (10) PLAY est enfoncée (pendant l'enregistrement ou la lecture), les touches de bobinage rapide avant (8) CUE ou arrière (7) REVIEW doivent être maintenues enfoncées. La touche de lecture PLAY reste engagée mais la touche d'enregistrement RECORDING sera déverrouillée. En relâchant la touche CUE ou REVIEW le magnétophone repart automatiquement en lecture.

PROTECTION CONTRE L'EFFACEMENT

Pour protéger un enregistrement par exemple sur le côté 1 d'une cassette, casser l'ergot en face de la flèche (fig. 5). Ainsi, l'enregistrement sur le côté 1 n'est plus possible.

On peut supprimer cette protection en recouvrant l'ouverture d'un morceau de ruban adhésif.

UTILISATION AVEC UN MICRO-ORDINATEUR

Raccordement

Positionnement: Prévoir une distance minimale de 0,5 m entre le magnétophone et le tube image.

Le raccordement à un micro-ordinateur peut varier d'un modèle à l'autre. Pour éviter tout incident il est conseillé de consulter au préalable le mode d'emploi du micro-ordinateur.

Toutefois, d'une manière générale, le raccordement au micro-ordinateur se fait de la façon suivante:

1. Raccorder la prise de sortie prévue sur le micro-ordinateur à la prise MIC (4) (ou LINE IN (3)) du magnétophone à cassette.
2. Raccorder la prise d'entrée prévue sur le micro-ordinateur à la prise HEADPHONE/LINE OUT (2) du magnétophone à cassette.
3. Télécommande marche/arrêt ('REMOTE'): Raccorder le relais TTL-dirigé de télécommande du micro-ordinateur à la prise de télécommande REM (5) du magnétophone à cassette.

Utilisation

Lorsque l'appareil est connecté à un micro-ordinateur, le réglage fin de la vitesse de bande (14) SPEED doit être placé en position centrale.

Le signal de sortie LINE OUT (3) est influencé par la position des réglages VOLUME (17), TREBLE (18) et BASS (19); ajuster par conséquent le signal de sortie LINE OUT comme requis.

Pour l'application spécifique avec micro-ordinateur, il est possible d'utiliser les cassettes NORMAL ou FERRO (à l'oxyde ferrique, CEI type I).

D'une manière générale, pour toute application avec un micro-ordinateur, il est conseillé de consulter le mode d'emploi relative au micro-ordinateur.

ENTRETIEN

- Nettoyer les pièces indiquées dans la fig. 4 toutes les 50 heures environ ou, en moyenne, une fois par mois. Pour cela, ouvrir le porte-cassette en enfonçant la touche EJECT (9). Utiliser un coton tige imbibé légèrement d'alcool, ou de produit prévu à cet effet. Enfoncer la touche PLAY (10) et nettoyer les bords du galet presseur (A). Enfoncer la touche PAUSE (11) et nettoyer le cabestan (B) et la face avant des têtes enregistrement/lecture (C) et effacement (D).

Pour le nettoyage on peut également passer la cassette de nettoyage SBC 114 une fois comme une cassette normale.

- Il ne faut pas exposer trop longtemps l'appareil, les piles ou les cassettes à la pluie ou à l'humidité ni à la chaleur excessive près d'un appareil de chauffage ou à la lumière solaire directe, par exemple dans une voiture garée en plein soleil.

